

**Ergoflex**

Uw partner in  
eenvoudig traplopen



**Ergoflex**

ERGONOMISCHE FLEXIBILITEIT

# Ergoflex

## Uw partner in eenvoudig traplopen



### Werking van de automatische traptredelift:

Op elke trede van een bestaande trap wordt een heftrede gelegd. Bij de bovenste en onderste traptrede bevindt zich een contactplaat. De heftreden zijn voorzien van speciale contacten. De heftreden ondersteunen de gebruiker maximaal bij het traplopen. En wel zo dat de gebruiker wordt ontzien bij het naar boven en beneden lopen, zonder een knie te buigen.

De heftreden van de traptredelift hebben twee uitgangsposities:

- Bij het naar boven lopen, bevinden alle heftreden zich in de onderste positie,
- Bij het naar beneden lopen, bevinden de heftreden zich in de bovenste positie.

In beide uitgangsposities blijft het normale trapprofiel behouden, zodat de trap ook zonder heffunctie kan worden gebruikt. Wanneer de trap zich voor de volgende gebruiker in de verkeerde uitgangspositie bevindt, wordt deze automatisch bij het betreden van de contactplaten bij de onderste of bovenste trede gecorrigeerd.



# De traptredelift van Ergoflex is uniek in hun soort

Wanneer de gebruiker een heftrede betreedt, activeert hij het speciale contact en de trede gaat naar boven of beneden, afhankelijk van het niveau van de gebruiksrichting van de volgende trede. Maar alleen als de vorige trede niet is belast. Daardoor werkt de heftrede pas als de gebruiker zijn gewicht direct boven de heftrede heeft en er stabiel op staat. Zo wordt voorkomen dat de trede te vroeg wordt geactiveerd en in de leegte verdwijnt. Om de heftreden te laten werken, moet de trap boven- resp. onderaan worden geactiveerd. Zonder activering is de traptredelift een heel normale trap. De activering gebeurt op verschillende manieren, afhankelijk van de gewenste modus.

De automatische traptredelift kan in verschillende modi worden gebruikt:

**Normale modus** met complete heffing

**Quickmodus** met gedeeltelijke heffing

**Normale modus:**

De normale modus is bedoeld voor het gebruik van de trap door mensen die door hun leeftijd of handicap niet meer of alleen met moeite normaal kunnen traplopen. De beweging van de heftrede wordt daarbij normaal altijd tot het einde uitgevoerd, voordat de gebruiker op de volgende heftrede stapt. Wanneer hij dit toch eerder doet, stopt de heftrede die tot dan toe bewoog. De gebruiker kan zoveel tijd nemen als hij nodig heeft om uiteindelijk volledig op de volgende trede te gaan staan. Deze

begint met heffen wanneer de tot dan toe gebruikte heftrede volledig is ontlast. De hefbeweging is relatief langzaam met 2 sec. per heffing.

**Quickmodus:**

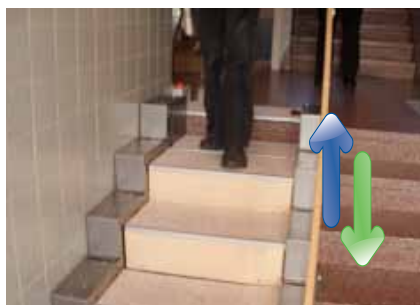
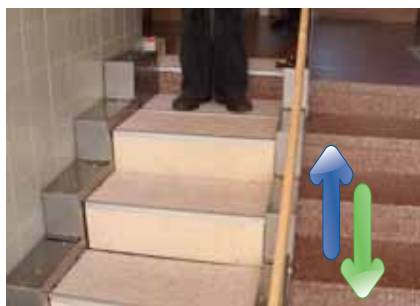
Deze modus is bedoeld voor mensen met een normale fitheid die op de bovenste verdiepingen van een pand wonen, om hun comfort te verhogen. De Quickmodus moet boven of onder aan de trap handmatig met een knop worden geactiveerd. De heftreden gaan dan met een hogere snelheid van minder dan 1 sec. per volledige heffing naar boven of beneden. De heffing start, zodra de heftrede wordt belast. Gedurende het lopen, bewegen beide heftreden, de nieuwe en de tot dan toe gebruikte. De tot dan toe gebruikte heftrede stopt dan na het bereiken van de eindstand.





Daardoor ontstaat er een continue hefbeweging zonder stilstand: „Roltrap-effect”

De automatische traptredelift helpt de gebruiker bij het trap op of af lopen, hoe langzamer de gebruiker loopt, des te beter dit gaat. De hefbeweging van de treden is nagenoeg geruisloos. De trapplaten van staalplaat zijn voor het gebruik binnenshuis bekleed met tapijt of PVC, Voor het gebruik buitenshuis zijn de platen van geribd plaatstaal.



### Technische gegevens, inbouwen:

Elke trap, uit hoeveel treden deze ook bestaat, is voorzien van een centrale regeleenheid. Deze kan in elke willekeurige positie worden aangebracht. Om de standaard-hefunit aan te brengen, moet de diepte van de trede ten minste 23,5 cm bedragen. De traptrede moet ten minste 50 cm lang zijn. De stijging van de trap kan tot 22 cm/trede worden aangepast. Motorvermogen/trede: 200 watt, 230 volt wisselstroom

De heftreden worden aangepast aan de aanwezige treden. Bij rechte trappen is dit simpel. Bij gebogen trappen moet de afmeting van elke afzonderlijke trede met een papieren sjabloon worden opgenomen, deze

maten worden dan op de traptrede overgenomen.

Bij het ontwerpen van de traptredelift moet erop worden gelet dat er vóór de eerste trede van de originele trap nog plaats is voor de eerste heftrede.

De traptredelift kan zo nodig weer worden gedemonteerd, zonder schade te veroorzaken. Voor hergebruik hoeven alleen eventueel de heftreden te worden vervangen

### Montage:

- Geprefabriceerde en voorgemonteerde heftreden op de aanwezige trap leggen
- Behuizing van de hefaandrijving van de afzonderlijke treden door meegeleverde instelbare strips verbinden.
- Centrale regeleenheid op een geschikte plaats opstellen, op stopcontact 230 V aansluiten
- Stuursignaalkabel en motortoevoerkabel voor elke trede naar de centrale regeleenheid leggen
- Trapleuning monteren, indien niet aanwezig
- Bovenste en onderste contactplaat met dubbelzijdig plakband op de platforms op de aanwezige vloer bevestigen en elektrisch aansluiten

De automatische traptredelift is van een CE-markering voorzien en voldoet aan de EU-richtlijnen.

- Er treedt nooit een hoogteverschil tussen twee hefplaten op dat groter is dan de originele trapstijging
- Langzame hefbeweging bij normale modus
- Quickmodus kan alleen bewust worden ingeschakeld met een knop op het bovenste of onderste trede. Deze modus wordt weer teruggezet als de eerste trede niet binnen 3 seconden wordt belast.
- De Quickmodus is altijd voor slechts één doorloop naar boven of beneden geldig

